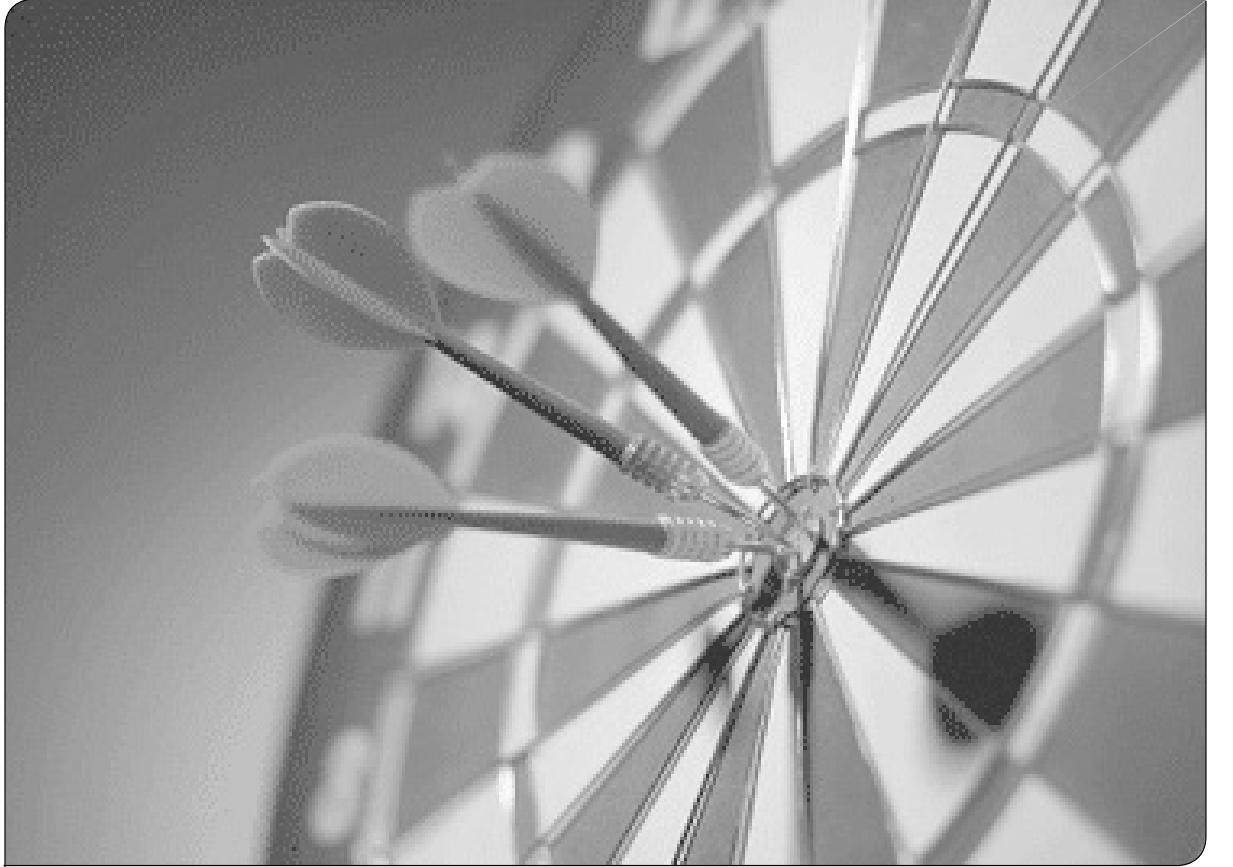


زندگیتان را با دیگران به نقطه اشتراک برسانید!



تیبیان: بعضی آدم‌ها زندگی را خوب می‌بینند؛ با اینکه اطرافشان را نظاره می‌کنند که حالشان رو به راه شود. زمانی حرفم را بهتر درک می‌کنید

و قدر این آدم‌ها را بیشتر می‌دانید که با یک انسان منفی نگر رو به رو شوید یا با کسی که کارش برجسته کردن اختلافات است. آن وقت

نگاهتان زود متوجه آدم‌های خوب می‌شود و ویژگی‌هایشان را شکار می‌کنید. بیایید به جای تفاوت‌ها، به دنبال شباهت‌ها

چگونه یک زوج تا آخر عمر عاشق هم باشند؟



بی‌آبروی کم‌حیا، فاقد پرده بکارت، بسیار منت‌گذار، بدبازان و فحاش، حرف‌ها و پرچانه. توصیه به ازدواج با مردان؛ دین دار، پاک دامن، خوش اخلاق. منع از ازدواج با مردان؛ فاسق، بداخلاق، شراب‌خوار.

بهترین زنان برای شوهران؛ متدین، عقیق، مهرشان کمتر و صورتشان زیباتر، بسیار مهربان، متواضع، فرمانبردار در برابر شوهر، عزیز و محترم در خانواده، خوشبو، آشپز، شوخ مزاجتر، راضی‌کننده شوهر در وقت عصبانیت او، در اختیارش بودن و آراستن خویش در خلوت

حرفه ای ازدواج کنید!



است که خیلی‌ها ساده از کنار آن می‌گذرند. با این توجیه که: شناخت کامل زیر یک سقف به دست می‌آید. اما واقعیت این است که بخش مهمی از شناخت با همین پرس و جوها حاصل می‌شود. شما درباره این ویژگی‌ها باید از اطرافیان عروس خانم یا آقای داماد پرس و جو کنید: الف) خانواده ب) رفتار فردی و اجتماعی ج) دوستان د) مسئولیت‌پذیری ه) رعایت حقوق دیگران و) اعتقادات مذهبی ز) توانایی‌های او

سواللاتان هم باید حول و حوش این موضوعات باشد صفت بارز اخلاقی او چیست؟ تا به حال عصبانی شدنش را دیده‌اید؟ در چه مواردی عصبانی می‌شود و این جور وقت‌ها چطور رفتار می‌کند؟ رفتار اجتماعی او را چطور می‌بینید؟ روابطش با دوستان و خانواده چطور است؟ کدام صفات اخلاقی را در او بیشتر می‌بینید؟ با چه افرادی (چه تیپ شخصیتی) رفت‌وآمد می‌کند؟ اجتماعی است یا منزوی؟ تا چه حد به خانواده و دوستان خود وفادار است؟ چقدر به قولی که می‌دهد پایبند است؟ تلاش او برای کسب روزی حلال چگونه است؟ و... تحقیقات محلی مفید است؟

مناسب ترین ارتفاع برای نصب تابلو

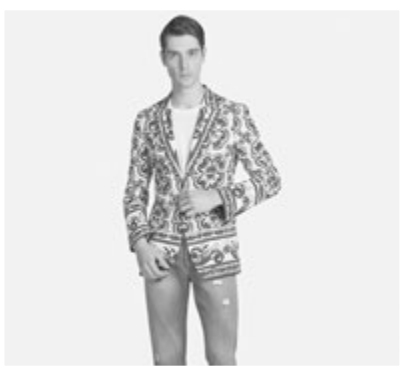


بی‌توجه: یکی از پسر طرفدارترین تزیینات دیواری که می‌تواند چهره دکوراسیون شما را دگرگون کند تابلوها است، اما اگر تابلوها را در محل و ارتفاع مناسبی نصب نکنیم می‌تواند عاملی برای برهم زدن توازن موجود در دکوراسیون داخلی ما شود؛ به همین منظور در این مطلب رابطه با ارتفاع مناسب نصب تابلو روی دیوار را بیان می‌کنیم. به طور کلی مرکز هر تابلو باید حدود ۱۵۲ الی ۱۵۶ سانتیمتر با سطح زمین فاصله داشته باشد و برای ساختمان‌هایی با سقف بلند تا ۱۶۵ سانتیمتر قابل تغییر است، هم چنین محل قرارگیری آن حتما باید با توجه به همه اشیای اطرافش

سنجیده شود. با توجه به تفاوت‌های انواع میل و کانپه‌ها با یکدیگر برای پیدا کردن ارتفاع مناسب نصب تابلو بهتر است حدود ۲۰ تا ۳۰ سانتی‌متر بالاتر از لبه میل تابلوی مورد نظرتان را نصب نمایید، هم چنین توجه نمایید که تابلوی بالای میل نیز باید دقیقاً در وسط میل (بدون توجه به در و پنجره و موارد دیگر) نصب شود.

اگر می‌خواهید چند تابلوی کوچک را کنار هم نصب کنید، آنها را به صورت یک گروه در نظر بگیرید و برای پیدا کردن ارتفاع مناسب نصب تابلو مرکز تابلوی وسط را مشخص کنید و از روشی که برای پیدا کردن ارتفاع مناسب برای تابلوهای بزرگ گفته شد استفاده کنید؛ یعنی حدود ۱۵۲ سانتیمتر با سطح زمین برای آن ارتفاع در نظر بگیرید.

نکاتی مهم در پوشش آقایان



بی‌توجه: هرگز با صندل جوراب نپوشید. جوراب مناسب، جورابی ست که هم‌رنگ کت و شلوار یا هم‌رنگ و تیره‌تر از آن باشد. در صورتی که کت شما سه دکمه دارد، تنها دکمه وسط را بسته و بستن دکمه بالا بسته به سلیقه خود شما دارد. برای مجالس رسمی پوشیدن لباس‌های چهارخانه و طرح‌دار را فراموش کنید و سراغ رنگ‌های تیره و بدون طرح بروید. کت‌های کلاسیک و یقه‌بلبلیز با بلوز یقه‌اسکی ترکیب بسیار زیبایی را می‌سازند. مردان قد بلند بهتر است از لباس‌هایی با راه‌های افقی استفاده کنند به‌خصوص راه‌های پهن در قسمت سینه که شانه‌هایشان را پهن نشان می‌دهد. بلوزهای یقه‌هفت برای مردان لاغر مناسب نیست چون گردن شما را نشان داده و لاغرتر به نظر می‌رسید. گیره کراوات باید نزدیک ارتفاع جیب داخلی کت بسته شود.

نظم دهی آشپزخانه با این اکسسوری‌ها



بی‌توجه: زمانی که بعد از یک روز پرمشغله به خانه باز می‌گردیم، هیچ چیز بهتر از مرتب و منظم بودن آن، خستگی را از تن بیرون نمی‌کند. نظم و ترتیب در هر مکان و فضایی، حس آرامش و زیبایی آن را چند برابر می‌گرداند. انجام این کار در آشپزخانه که قلب هر خانه‌ای نیز به حساب می‌آید، علاوه بر اینکه کار در این فضا را آسان می‌کند در مرتب بودن کل خانه نیز تاثیر زیادی دارد. کابینت، یکی از اساسی‌ترین وسایل موجود در دکوراسیون آشپزخانه است. هر چه تعداد کابینت‌ها بیشتر باشد، آشپزخانه نظم بیشتری خواهد داشت؛ به این شرط که به درستی از آنها استفاده شود. اگر آشپزخانه شما کوچک است و فضای کافی برای قرار دادن لوازم آشپزخانه ندارید، اهمیت کابینت‌ها بیشتر می‌شود. در این حالت کابینت‌هایی که محل ذخیره انواع وسایل؛ اعم از وسایل آشپزخانه یا بسته‌های خوراکی و طبقه‌های مختلفی دارند، بسیار کاربردی هستند، چرا که می‌توان در یک فضای کوچک وسایل مختلفی را طبقه‌بندی کرد تا در عین حال فضای زیادی از آشپزخانه نیز به هدر نرود.

طبقه و شلف در آشپزخانه اگر در آشپزخانه دیوار خالی دارید، بهترین کار نصب طبقه یا شلف بر روی آن است. می‌توانید برای نظم دادن به وسایل، آنها را بر روی شلف یا طبقه قرار دهید. هم چنین می‌توانید بر روی آنها از اکسسوری‌های مختلف برای دکور کردن و زیباسازی آشپزخانه استفاده کنید. با این کار هم از فضا استفاده بهینه کرده‌اید و هم آشپزخانه را مرتب‌تر جلوه خواهید داد.

استفاده از سبد و ظروف نگهداری معمولاً کسوها از قسمت‌های شلوغ در دکوراسیون آشپزخانه به حساب می‌آیند. بهم ریختگی آنها باعث می‌شود نتوانیم وسایل مورد نیاز خود را به راحتی پیدا کنیم و سردرگم می‌شویم. پس بهتر است وسایل مختلف درون کسوها را دسته‌بندی کرده و در کسوها قرار دهید. هم چنین گاهی اوقات وسایل آشپزخانه به حدی زیاد هستند که طبقات آشپزخانه فضای کافی برای قرار دادن آنها را ندارد؛ بنابراین سبدها و وسایل نگهداری راه حل مناسبی برای این مشکل است. وسایل مختلف در آشپزخانه را طبقه‌بندی کنید: مواد خوراکی، مواد شوینده، وسایل نظافت و غیره. آنها را در سبدهای مختلف و در طبقات قرار دهید. همچنین می‌توانید از این وسایل برای نگهداری برنج، ماکارونی، حبوبات، میوه‌ها و غیره نیز استفاده کنید.

مرتب کردن کابینت زیر سینک یکی دیگر از قسمت‌هایی که معمولاً شلوغ و بهم ریخته است زیر سینک ظرفشویی است. مواد شوینده، وسایل پخت و پز، سبدها و... از مواردی هستند که در زیر سینک قرار می‌گیرند. برای جلوگیری از بهم ریختگی در این قسمت می‌توان از سبدهای چند طبقه استفاده کرد. همچنین می‌توان طبقات کوچکی را در پشت درب نصب کرد تا وسایل کوچکتر در آن جای گیرند. علاوه بر آن پیشنهاد ما این است که از خلأقی خود استفاده کرده و با نصب لوله، تخته و یا گیره در پشت درب کابینت درب‌های قابل‌بند و یا وسایل دیگری را در آن قرار دهید تا برای وسایل بزرگتر، فضای بیشتری در کابینت باشد.

نگهداری سایر وسایل در دکوراسیون آشپزخانه آشپزخانه همیشه محل نگهداری وسایل زیادی است. وسایل کوچک و بزرگی که اغلب اوقات به آنها نیاز است و امکان دارد منظم نگه داشتن‌شان سخت به نظر برسد، ولی نگران نباشید. راه حل‌های مختلفی وجود دارند که این مشکل را برطرف می‌کنند. نصب آویز در زیر کابینت آشپزخانه و یا تهیه وسایلی برای آویزان کردن آنها ایده بسیار خوبی است. ظروف پخت و پز، انواع ماگ‌ها و جاروهای دسته‌بلند از وسایلی هستند که امکان آویزان شدن را در فضاهای مختلف آشپزخانه دارند.

بگردیم. در خانه، در محل کار، در شهر و... حتی می‌توانیم میان خودمان و الگوها و اسطوره‌های زندگی‌مان شباهت‌هایی را بیابیم. حالا به نظر شما مثلاً چه چیزی می‌تواند یک مادر را در اوج کارخانه‌داری اش، در اوج عرق ریختن‌ها و تلاش‌هایش دلگرم کند؟ بله به دنبال نقطه اشتراک رفتن است. اینکه یک مادر بگردد و میان زندگی خودش با موفق‌ترین و برترین زنان عالم نقطه تشابه و اشتراکی را پیدا کند و به آن دل ببندد.

حتماً چشم‌دوختن به شباهت‌ها زمینه‌ای خواهد بود تا دیگر فضائل آنان را نیز در خود تقویت کند یکی از شباهت‌های مادر مسلمان جامعه ما با سرور زنان عالم، همین خانه‌داری و در خدمت خانواده بودن است؛ چون او خانه‌داری می‌کند و زهرای مرضیه (علیهاالسلام) هم خانه‌داری می‌کرد. فاطمه (علیهاالسلام) تمام زحمات‌ها و سختی‌ها را به دوش می‌کشید؛ از نظافت‌خانه گرفته تا دوخت و دوز. از تربیت فرزند گرفته تا آسیاب کردن گندم حضرت فاطمه (علیهاالسلام) خانه را پایگاه اجتماعی مهمی برای خود می‌دانست که زحمت‌کشیدن و کار کردن در آن، به منزله خدمت و عبادت برای خداست.

به شباهت‌ها چشم‌بدوزیم و توجه دیگران را نیز به آن جلب کنیم! شباهت‌ها حال آدم‌ها را خوب می‌کند، حال مادرها را خوب می‌کند. زمانی که ببینند رسول خدا (ص) خانه‌داری دخترش را ستوده است، وقتی بشنوند که علی (ع) زبان به مدح و تشکر از زحمات همسر گشوده است. بدون شک امیدوار خواهند ماند.

با او، بسیار فرزندآور، پوشیده و خوددار در برابر غیر شوهر، خرج‌کننده و نگه‌دارنده پول در راه صحیح و به‌جا، حافظ مال و ناموس خود در غیاب همسر، بازی‌دهنده شوهر در کار دین و دنیا، حج، جهاد و طلب علم، شکرگزار در برابر سخاوت همسر، راضی در هنگام دست‌تنگی او و شادکننده قلبش.

بدترین زنان برای شوهران؛ سست‌ایمان و یگانه‌با دین، بداخلاق و عبوس، منت‌گذارنده در برابر چهیزه و مال و ثروت، کم‌عقل، خیابان‌گرد، پر داد و فریاد و جیغ‌زننده، به دنبال فتنه‌گری و هوس‌نازی؛ کینه‌جو، سخن‌چین، غیب‌جو، بیرو شهوات و بی‌پروا در انجام کارهای بد، شتابان در لذت‌ها، حلال‌شماردن گناهان، در غیبت شوهر خودنما و خودآرا و در برابر شوهر خوددار، نافرمان، عقیم، همکاری نکردن با او در کار دنیا و دین، ناراضی از زندگی و پر توقع، در خانواده خود متواضع و در برابر شوهر، سرسخت و غیر مطیع و عدم تمکین در خلوت با او، قبول نداشتن عذر و بخشیدن گناه همسر.

بهترین مردان برای خانواده؛ با ایمان و با تقوا بخشنده و با سخاوت، مهربان با والدین، در اختیار داشتن خانواده و به دیگری واگذار نکردن آن‌ها. بدترین شوهران؛ بی‌ایمان، تهمت‌زن، فحاش، بخیل، ترسو، بی‌مسئولیت در برابر خانواده، بدرفتار با والدین و همسر.

تحقیقات محلی می‌تواند تا حدی دل خانواده‌ها را قرص کند. ممکن است با آنها به شناخت تمام و کمال نرسیم اما بخشی از ویژگی‌ها قابل دسترسی است. با این تحقیقات لاقصل می‌توان فهمید که اجازه ادامه رابطه را به دختر و پسر بدهیم یا نه. اما خانواده‌ها ملال‌ارج‌تری از تحقیق در محل کار و بین همسایه‌هاست. وقتی خانواده‌ها با هم در ارتباط هستند پدرها و مادرها یکدیگر و جایگاه و رفتار خانواده را با هم می‌بینند. در این ارتباط رازهای پنهان می‌توانند کشف شوند. به خصوص در ارتباط مکرر با همدیگر.

مشاوره قبل از ازدواج را جدی بگیرید کاری که در مراکز مشاوره برای اینکه این چالش‌ها را حل کنند سعی می‌کنند در ابتدا اطلاعات مقدماتی را از دختر و پسر بگیرند. اطلاعاتی مثل اینکه طرفین چند خواهر و برادر دارند، فرزند چندم خانواده هستند، شغل پدر و مادرشان چیست، چند وقت است که کار می‌کنند، کجا آشنا شده‌اند، آشنایی‌شان چقدر طول کشیده، چه انتظاراتی از هم دارند و چرا.

اما در مراحل بعدی مشاور باید چالش‌هایی ایجاد کند که دو نفر به عنوان زوج مجبور شوند درگیر مضاملت و تفاوت‌هایشان شوند و با این روش اختلافاتی که درباره خواسته‌های‌شان از هم دارند مشخص شود.

سواللاتان هم باید حول و حوش این موضوعات باشد صفت بارز اخلاقی او چیست؟ تا به حال عصبانی شدنش را دیده‌اید؟ در چه مواردی عصبانی می‌شود و این جور وقت‌ها چطور رفتار می‌کند؟ رفتار اجتماعی او را چطور می‌بینید؟ روابطش با دوستان و خانواده چطور است؟ کدام صفات اخلاقی را در او بیشتر می‌بینید؟ با چه افرادی (چه تیپ شخصیتی) رفت‌وآمد می‌کند؟ اجتماعی است یا منزوی؟ تا چه حد به خانواده و دوستان خود وفادار است؟ چقدر به قولی که می‌دهد پایبند است؟ تلاش او برای کسب روزی حلال چگونه است؟ و... تحقیقات محلی مفید است؟